

ひまわり

vol.12

平成19年4月23日発行

地域医療連携室
だより

宮崎社会保険病院

病院長 石川 正

宮崎市大坪西1-2-1

TEL.0985-51-7575

FAX.0985-53-8821

今季の暖冬は、記録的なものだったようで、「エルニーニョ」・「温暖化」、聞きなれない「北極振動」の三つの要因が重なったものと気象庁が発表しています。

例年は宮崎でプロ野球のキャンプが始まると雨天が多いはずが、温暖化の影響でしょうか、今年はほとんど雨が降らず、キャンプは順調に進み、観客数も2番目に多い年だったそうです。

さて、昨年11月、宮崎社会保険病院が「地域医療支援病院」の承認をいただき、初めての桜を迎えることになりました。併設の介護老人保健施設サンビュー宮崎といたしましても、「地域医療支援病院」の一員としての役割をしっかりと認識し、先生方、地域の方々のご協力を得ながら、「安心・安全・信頼」をモットーに、多くの方に喜んでいただける質の高い施設づくりを進めていきたいと思っております。

今後とも、ご協力とご指導をよろしくお願い申し上げます。

介護老人保健施設・サンビュー宮崎 副施設長 中村 剛士

2007.03.31

ご紹介します！

社会保険病院の診療科



(左手前:伊藤医師、左奥:結城医師、右手前:宮田医師、右奥:杜若医師)

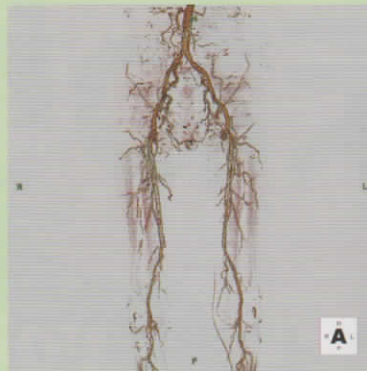
今回は、放射線科です。

念願になって、新しいCTが2月から、MRIが4月から稼動いたしました。工事期間中、特にMRIは2ヶ月近くも検査をお受けできず、ご迷惑をおかけいたしました。

旧機種は、CTでは3D画像が撮れないとか、MRIでは腹部の画像が悪くて読めないとかあって、こちらも検査をお受けするのが少し申し訳なかったのですが、今後は胸を張って、全身どの部位でも画像を提供できます。

新機種はCTが16列のMDCTで、MRIが1.5T、いずれもシーメンス社製です。宮崎県内には国産車(東芝)やアメ車(GE)が氾濫しており、ドイツ車は珍しいと思いますが、ベンツやBMWなみとなるかどうか乗り心地を是非おためしください。

検査予約の方は、今まで通り、CT、MRI室の方に直接お電話いただくか、連携室に連絡していただければ結構です。CTの方は1~2日以内に入ると思いますが、MRIの場合は1週間~10日程度お待



CT画像

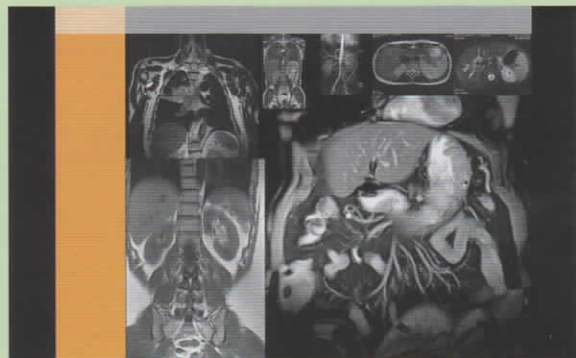
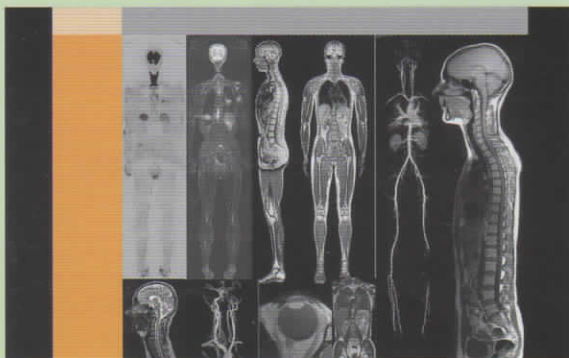
ちいただくかと思えます。お急ぎの場合は直接MRI室にご連絡ください。

画像提供の方法ですが、今まで通りのフィルムの他、ご希望であればビューワー付きのCDにでも提供可能です。DICOM画像として貼り付けることもできますので、電子カルテ化、フィルムレス化されておられる先生にはこちらの方が便利かと思えます。

放射線科の分野では診断能に対する比重が、医師の腕よりも機器の性能の方がどうしても大きくなってしまいます。いくらベテラン医師の能力が高くても古い機器を用いては、新しい機器を用いた若手医師にかないません。ただ、いくら機器が新しくなっても放射線科医の頭の中も更新しなければどうしようもないので、がんばっていきたいと思えます。

先生方よりの検査のご紹介をお待ちしております。今後ともよろしくお願いいたします。

放射線科 主任部長 結城 康弘



MRI画像

地域医療を 支える



院長 ^{ゆち} 湯池 宏明

ゆち内科胃腸科クリニック

〒880-0913
宮崎市恒久5丁目11番3
TEL.0985-63-1123
FAX.0985-63-1125

「もしもし…ゆち内科胃腸科クリニックの湯池です。」「いつもお世話になっております。」電話をかけた際の最初のフレーズにやっと違和感がとれ、何とか慣れてきたところですよ。今でも「社会保険病院の湯池です。」という言葉がいつ出てきそうになります。

早いもので恒久5丁目に開業し、3ヶ月が経ちました。無我夢中であっという間の3ヶ月です。恒久はとても広い地域で5丁目といってもピンとくる方はあまりおられないでしょう。南宮崎駅の正面をまっすぐ山の方に行けば社会保険病院の前にでます。当院は逆に駅の裏側を海に向かってまっすぐ行ったところにあります。

社会保険病院周辺は近年めざましい再開発が進められ、花山手団地・天満橋等人口も交通量もとても増え、ますます発展しつつあります。一方、当院の周辺も数年後に開通予定の赤江大橋の完成に合わせて、道路の整備・延長・小さな橋の架け替えが大きく進められています。畑は次々に一戸建てやマンションに姿を変えています。

しかし、大方は古くからの住宅地で、住民の皆さんはとても仲が良く、とてもやさしい方々ばかりで、新興住宅地ではみられなくなったご近所付き合いが色濃く残るすばらしい地域です。親子3世代、時には4世代で当院に来てくださったり、胃の調子が悪いお友達を連れだって来院されたり。そして、「江南病院におりゃった先生」として「あっこで手術してもらった」「あそこでじいさまを看取ってもらった」等ご家族のお話を伺うたびに、いかに江南病院（現宮崎社会保険病院）があな地域の皆さんに深く関わり、信頼され、必要とされてきたのかを改めて認識させられます。そしてその信頼は職員の皆さんが長年にわたって一生懸命がんばってこられた結果だと信じます。

今日医療を取り巻く環境はとても厳しいものがあります。しかし、地域になくはならない中核病院としてこれからも大きな期待を背負っておられることを誇りとして、ますますご発展されますことを心より祈っております。

たった3ヶ月ではありますが当院からお願いした患者さんの手術・入院は10数名、検査を含めたら30余名にもなりました。お見舞いに病室を訪れたときや退院して当院に元気に戻ってこられた際に「りっぱな手術をしてもらって」、「先生も看護師さんたちもとてもやさしくしてくれて」と喜んでいる患者さんたちの笑顔に出会えたとき、私は本当に宮崎社会保険病院をご紹介してよかったと感謝の気持ちでいっぱいになります。

当院も微力ながら「かかりつけ医」としてスタッフ一同一層努力、精進してまいりますので、地域医療のため、ご協力をよろしくお願い申し上げます。

症例検討会へどうぞ

2・3月の実施状況

2月

- 指尖部3本再接着術後変形に対し修正を行った症例
- 2006年後期における胃癌症例について
- 院内紹介 放射線部（新機器の紹介）
- 脊椎圧迫骨折の予後不良例
- 筋サルコイドーシスのMRI

3月

- 橈骨遠位端骨折に対するPlateを用いた治療
- 当院で剖検し得た血液透析患者の3例
- 院内紹介 リハビリテーション部
- 2006年後期における大腸癌症例について
- 脊椎C1-C2へのCPPD結晶沈着に歯状突起骨折を伴った9例

今後の予定

5・6月

5月24日(木)

6月21日(木)

診療科	診療	曜日	月	火	水	木	金
内科	初診		渡邊 玲子	福田 智子	松尾 剛志	星子 新理	平山 直輝
			稲垣 浩子	松尾 剛志	高木 信雄	平山 直輝	菊池 正雄
	再診		平山 直輝	石川 正	石川 正	石川 正	松尾 剛志
			高木 信雄	稲垣 浩子	渡邊 玲子	渡邊 玲子	稲垣 浩子
			星子 新理	平山 直輝	菊池 正雄	菊池 正雄	渡邊 玲子
			福田 智子	今村 卓郎	北村 和雄		福田 智子
	特殊再来 (午後)			高木 信雄	高木 信雄	稲垣 浩子	
外科	初診・再診		白尾 一定	貴島 文雄	白尾 一定	秦 洋一	貴島 文雄
	乳腺・甲状腺外来 (午前)						白尾 一定
	ストーマ外来 (午後)		貴島 文雄 (第1、3月曜)				
	NST外来 (午後)				白尾 一定 (第3水曜は除く)		
形成外科	初診・再診		大安 剛裕	伊木 秀郎	大安 剛裕	伊木 秀郎	大安 剛裕
			三柘 律子	樫山 和也	伊木 秀郎	三柘 律子	樫山 和也
整形外科	初診			本部 浩一	松元 征徳	益山 松三	三橋 龍馬
	再診		松元 征徳	松元 征徳	本部 浩一	松元 征徳	本部 浩一
			本部 浩一	益山 松三		三橋 龍馬	益山 松三
放射線科	CT/MRI/RI	杜若 陽祐 ・ 結城 康弘 ・ 宮田 裕子 ・ 伊藤 泰教					
	血管造影	結城 康弘					
	内視鏡	伊藤 泰教					
プライマリーケア (午後)			平山 直輝 (高木 信雄)	高木 信雄 (平山 直輝)	渡邊 玲子 (星子 新理)	福田 智子 (渡邊 玲子)	星子 新理 (福田 智子)

* 都合により変更になる場合があります

受付時間 8:30~11:00

(但し、急患・紹介患者はこの限りではありません)

編集 後記

新年度となり気持ちも新たに過ごされていることと思います。今年の春は寒暖の激しい印象が
ありましたが、やはり春の陽気は外に出るだけでも楽しい気分にさせてくれますね。

『桜の写真は難しいよ〜』…と院長先生にも言われましたが、今回は桜！と決めていたので敢
えてチャレンジしてみました。景色として満開の木々をおさめたかったのですが、あまり良いも
のではなかったのが枝を…。

発行を楽しみにしているとお声をいただくようになりました。初めてのことで大
変嬉しくなりました。次回もお楽しみに。

地域医療連携室 立山 奈月

ご意見・お問い合わせ