

ひまわり

宮崎社会保険病院
病院長 石川 正

宮崎市大坪西1-2-1
TEL.0985(51)7575
FAX.0985(53)8821



ご挨拶

病院長 石川 正

日頃は当院の運営につきまして、ひとかたならぬ
ご協力を戴きまして、まことにありがとうございます。
当院の地域医療連携室も先生方からの大きな
ご支援により、おかげさまで開設して半年を経過致
しました。まだまだ不十分ですが、ようやく仕事も軌
道に乗り始めてまいりました。厚く御礼申しあげます。

当院は急性期病院として、先生方から『なくなる
と困る病院』として認めていただけるように努力を
重ねている次第です。また先生方との協力で、住民
の健康を守る地域医療機関の一員としての役割を果
たしたいと願っておりますので、今後とも引き続き

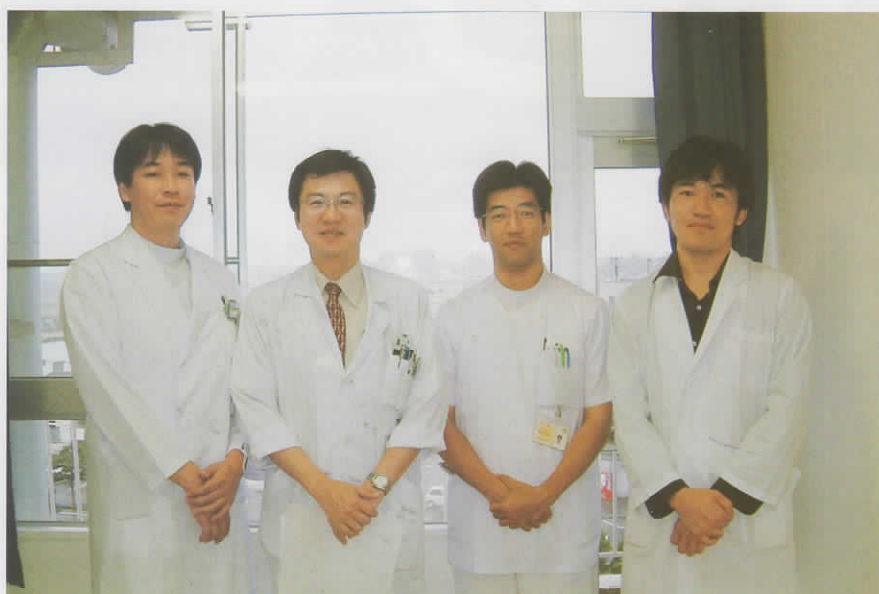
ご指導・ご教示くださいます様お願いいたします。

臨床研修の必修化に伴って、大学医局からの派遣
医師引き上げが問題になっております昨今ですが、幸
いにして当院では、宮崎大学、鹿児島大学、長崎大学
の各医局のご理解とご協力を戴いて、技術を習得した
医師の確保が出来ており、診療活動には支障をきたし
ておりません。どうか今後は緊急の場合はむろん、
先生方の日常診療においても、当院でお役に立つこ
とがございましたら、どんなことでもご相談いただ
きたいと存じますので、宜しくお願い申しあげます。

平成16年10月吉日



外科紹介



(左から 崎田浩徳、白尾一定、貴島文雄、長野貴彦)

腫瘍外科を中心として、消化器・呼吸器・乳腺・甲状腺・肝胆膵疾患と幅広い分野で手術を中心とした治療を行っています。特に消化器癌は、術前の進行度評価を正確に行って、進行癌には拡大手術、早期癌には縮小手術を行っています。腹腔鏡を用いた手術とセンチネルリンパ節生検を用いることにより、侵襲を軽減した手術が選択できるようになりました。月曜日の午後にはストマ外来、水曜日の午後には栄養外来、金曜日に午前中は乳腺・甲状腺外来を行っています。休日や平日夜間も当番制で急患にも対応しますので、遠慮なくご連絡下さい。

消化器疾患(食道癌・胃癌・大腸癌・直腸癌など)

消化器癌を中心として治療を行っています。特に“患者にやさしい手術”として、2000年10月より、

センチネルリンパ節を応用した手術を開始しています。早期癌では、癌が最初に転移するセンチネルリンパ節に転移がなければ、腹腔鏡下切除などの縮小手術が選択されます。早期癌には、内視鏡による手術、進行癌には、癌を残さない拡大手術と化学療法・放射線療法を組み合わせた治療など、一人一人にあった合理的な治療法を患者さまやご家族と相談して選択しています。

呼吸器疾患(肺癌・気胸など)

肺癌の診断から治療まで行っています。肺の検査として、気管支鏡を行って肺癌の診断をします。早期の肺癌には、胸腔鏡補助下肺切除術を、進行癌には、化学療法や放射線療法を組み合わせた手術を行っています。気胸は、準緊急で胸腔鏡下手術を行っています。

肝胆膵疾患

(胆石・総胆管結石・肝癌・胆道癌・膵臓癌など)

胆石には腹腔鏡下胆嚢摘出手術を第一選択としています。肝癌には、肝予備能に応じた肝切除術を行っています。肝予備能が少ない症例には、放射線科と共同で肝動注療法を行います。胆道癌や膵臓癌には、拡大手術と術後化学療法を併用して行っています。

乳腺・甲状腺疾患(乳癌・甲状腺癌など)

乳癌には、癌の広がりに応じて乳房温存療法も選択しています。早期癌には、センチネルリンパ節を応用した手術として、腋窩リンパ節郭清を縮小する手術が選択できます。進行癌で、乳房再建が必要な症例には、当院の形成外科と共同で、乳房再建も行えます。

甲状腺癌の手術を行っています。甲状腺腫で腫瘍が小さい症例には、患者様の希望により内視鏡補助下甲状腺切除も行っています。

鼠径ヘルニア

メッシュを用いた手術を選択しています。メッシュを用いると術後の安静の時間が少なく翌日から歩行可能で早期退院が可能です。

その他

下肢静脈瘤や痔核の手術を行っています。

内視鏡的胃瘻(PEG)や在宅中心静脈栄養ポートを造設し在宅管理を行っています。

診療実績 2003年1月から12月

消化器疾患	
悪性	
胃癌	27例
大腸・直腸癌	7例
食道癌	3例
十二指腸癌	1例
良性	
虫垂炎	20例
痔核	5例
腸閉塞	3例
人工肛門	3例
腹腔内膿瘍	3例

呼吸器疾患	
悪性	
肺癌	23例
良性	
気胸	9例
肺腫瘍	4例
縦隔腫瘍	3例

肝胆膵疾患	
悪性	
胆管癌	4例
肝癌	3例
膵癌	2例
良性	
胆石	16例
総胆管結石	7例
胆嚢腫瘍	3例

乳腺・甲状腺疾患	
悪性	
乳癌	6例
甲状腺癌	4例
良性	
甲状腺腫瘍	5例
副甲状腺腫瘍	1例

ヘルニア	
鼠径ヘルニア	21例
腹壁ヘルニア	3例
閉鎖孔ヘルニア	2例
その他	
中心静脈栄養ポート	9例
CAPD挿入・抜去	4例
下肢静脈瘤	1例

「医療はサービスである」と断言したのは、1995年の厚生白書ですが、この時この表現になじめなかった。1969年に医師になって色々な研修を続けてきた私（私共）の世代にはその感じを受けた人は多かったに違いないと思われる。しかし現在では患者様中心の医療をより良い形で勤めるべく多くの医療機関が色んな形で“サービス”を推進すべく努力している。その一環として我々開業医と病院の密接な連携は専門的医療が必要な時のみならず種々の局面において必要欠くべからざるものであり、どんどん“患者様主役”のコミュニケーションを推進すべきと考える。

田中外科医院

〒880-1101
東諸県郡国富町大字本庄1946
TEL0985-75-8585
FAX0985-75-8663



院長 田中俊正

地域医療を支える

自己紹介：東諸県郡国富町でベッド数19の外科の有床診療所を1987年(S62年)に開業しひたすら地域密着型の医療を志してきました。国富町は宮崎市と綾町にはさまれ“葉タバコ生産日本一”“切り干し大根日本一”の人口約2万2千人余りの町で、高齢化率は宮崎県全域を5年位先行していると思います。開業当初しばらくは乳癌、胃、大腸癌、臍頭十二指腸切除、開胸術等も行っていましたが、時の流れのせいか最近是在宅医療（ホスピス緩和ケア）が増えてきています。自分が学生時代からバレーボールをやってきたこともあり、前任の宮崎江南病院時代は、部長・監督を務め全国社保大会でも優秀な(?)成績を残した。国富で開業後も早々に女子バレーボール部を結成し現在に至っています。職員のチームワーク形成（受けて、つなげる、は医療も同じ!）のため、バレーが出来て看護師を目指す子供達を積極的に採用してきた。もっとも有床のため“バレーボールより仕事が好き”な看護師も遠征試合の折には不可欠です。週2回（月・水曜日の夜、勤務を終えてから）の練習に汗を流しますが、ポケットベルが鳴りそのまま在宅の患者さんの家へかけつけることもあります。成績は、03年の全国社保会9人制バレーボール大会で3位になったのが最高ですが、“いつかは優勝を”と思い頑張っています。

現在開業して18年目になりますが、これまで461人の看取りをしてきました。その中で在宅死が168人（約60%）です。全てが癌の患者さんではありませんが、癌を患って

も『これまでと同じ様な生活を送りたい』と本人が思われる時は出来るだけ希望に沿える様にしています。

幸い国富町は保健・福祉・医療の連携が比較的うまくいっており、町の社会福祉協議会、訪問看護、民間の訪問ステーション、在宅介護支援センター等とチームを組んで在宅の患者さんを見ています。これからも在宅医療に固執しようとは思いませんが、“出来るなら在宅で”と思っています。

さて私共が紹介先を決めるのは、まず患者様の希望が一番だと思いますが、いきなり彼らが「〇×病院へ」と口にする事は多くありません。

我々開業医がいくつかの候補をあげて（かなり主観的に）その後決定してもらっているのが実情です。現在社会保険病院は院外のドクターを誘って症例検討会を行われていますが、継続される様お願いします。又、外部のコメディカルが気軽に参加できる様なNSTの現況、糖尿病、形成外科関係等々種々の勉強会を企画して下さい。宮崎社会保険病院ならではのユニークな物も。参加したメンバーはそれを少しでも自分の地域へフィードバックしてくれるはずですが、一人のスタッフが交代したら連携体制が薄くなったという様なことにならない様、組織づくりをして下さい。色々お願いばかり申し上げましたが、本当の意味で“患者様中心の医療”が出来るよう切磋琢磨したいものです。そして紹介した医師は勿論、働いている社保病院の職員にも魅力ある職場になって欲しいと思います。今後共よろしくお願いします。

? ご存じですか

当院では、宮崎県で唯一センチネルリンパ節生検を応用した手術を行っています。癌の手術には、拡大手術・標準手術・縮小手術があります。早期癌に対する縮小手術として、鹿児島大学との共同研究で2000年10月にセンチネルリンパ節同定を応用した手術を導入しました。セ

ンチネルリンパ節は癌から最初のリンパの流れを受けるリンパ節で、ここから癌の転移が形成されるという概念です。センチネルリンパ節に転移がなければそのほかのリンパ節にも転移がないと判断しリンパ節郭清を縮小することができます。リンパ節転移がない症例を選択することにより、胃癌では腹腔鏡下胃

センチネルリンパ節

部分切除が、大腸癌では腹腔鏡下大腸切除が、乳癌では腋窩リンパ節郭清を省略した手術が可能であり、患者に優しい手術として今後普及する手術です。患者様に十分説明して行っていますので、いつでも外科に御連絡下さい。

宮崎社会保険病院 外来担当医一覧表

診療科	診療	曜日	月	火	水	木	金
内科	新患		渡邊 玲子	窪山 美穂	松尾 剛志	松尾 剛志	平山 直輝
			早稲田文子	深江 裕子	早稲田文子	平山 直輝	窪山 美穂
	再来		平山 直輝	石川 正	石川 正	石川 正	松尾 剛志
			湯池 宏明	福留 慶一	渡邊 玲子	渡邊 玲子	福留 慶一
			窪山 美穂	平山 直輝	窪山 美穂	早稲田文子	深江 裕子
				今村 卓郎	北村 和雄	深江 裕子	渡邊 玲子
	特殊再来(午後)				湯池 宏明	湯池 宏明	福留 慶一
外科			白尾 一定	貴島 文雄	白尾 一定	崎田 浩徳	白尾 一定 (乳腺・甲状腺) 貴島 文雄
	ストーマ外来(午後)		貴島 文雄 (第1、3月曜)				
	NST外来(午後)				白尾 一定 (第3水曜は除く)		
形成外科			横内 哲博	大安 剛裕	横内 哲博	大安 剛裕	横内 哲博
			岡 潔	岡 潔	大安 剛裕	岡 潔	大安 剛裕
整形外科	新患		有住 裕一	本部 浩一	江夏 剛	船元 太郎	栗原 典近
			本部 浩一	有住 裕一	本部 浩一	栗原 典近	本部 浩一
	再来		江夏 剛	栗原 典近	船元 太郎	江夏 剛	有住 裕一
放射線科			結城 康弘	結城 康弘	杜若 陽祐	杜若 陽祐	杜若 陽祐
	プライマリーケア(午後)		深江 裕子 (福留 慶一)	福留 慶一 (早稲田文子)	渡邊 玲子 (窪山 美穂)	窪山 美穂 (福留 慶一)	早稲田文子 (深江 裕子)

(平成16年10月1日付)

*都合により変更になる場合があります。

受付時間 8:30~17:15 (但し、急患・紹介患者はこの限りではありません)

症例検討会へどうぞ

今後の症例検討会の予定

- 11月(11月16日(火)) ● 3月(3月15日(火))
- 2月(2月15日(火)) 19:00~20:30

【9、10月の症例検討会実施状況】

● 9月(9/14実施)

- ・当院における腰部椎間板ヘルニア症例について
- ・当院における血液透析患者の内シャント手術の現状
- ・2004年前期における胃癌症例について
- ・3D-CTの原理と臨床応用

● 10月(10/19実施)

- ・橈骨付前腕皮弁による母指再建
- ・2004年前期における結腸癌症例について
- ・当院における消化器内視鏡治療について
- ・脊椎の感染：MRI所見について

編集

後記

今年は例年のない台風の当たり年となりました。台風が去り、朝晩冷え込むようになり秋の深まりを感じる今日この頃、いかがお過ごしでしょうか？

今回より地域の医療機関の紹介を掲載させていただきました。今後、先生方の医療機関にお願いに行くとしますので御協力をどうぞよろしくお願い致します。

ご意見・お問い合わせ

宮崎社会保険病院 地域医療連携室

TEL.0120-855-082 FAX.0120-855-083

(地域医療連携室長:白尾一定 専任担当:中野裕子)