

A young child in a dark jacket and blue pants is walking away from the camera on a narrow, paved path in a rural landscape. The child is carrying a large grey bucket. The path is flanked by fields of harvested rice, with some green grass and weeds. In the background, there are rolling hills, a few houses, and utility poles under a clear blue sky. The overall scene is peaceful and rural.

乳がんについて

江南病院 外科

米盛 圭一

はじめに



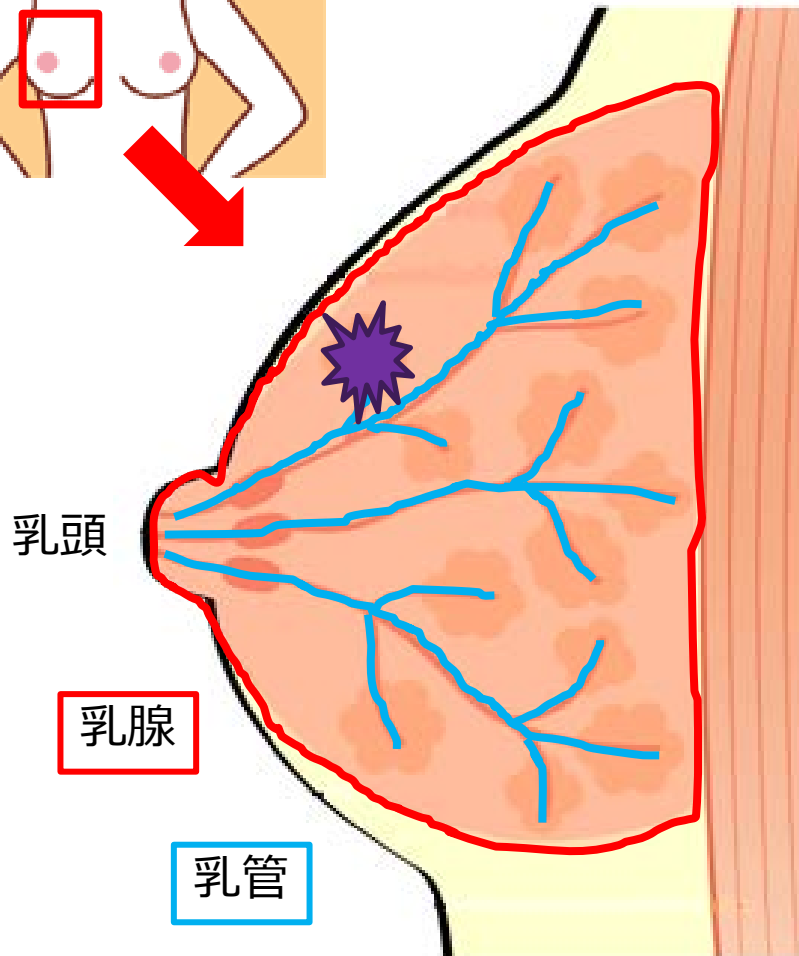
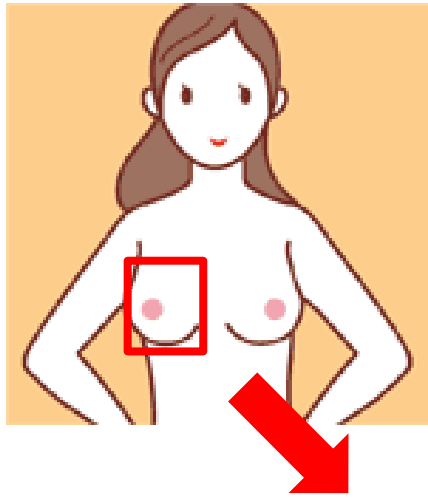
出身：鹿児島県さつま町
(旧 宮之城町)
特産：竹工芸など



本日の内容

- 乳がんについて
- 乳がんは早期発見が重要
- 検診を受けるには

乳がん



➤ 乳がんは乳房にある乳腺にできる悪性の腫瘍です。多くは乳管より発生します。

➤ 早期では症状が出にくい為気づかないことが多く、放置するとがんが血管などを通して全身へ広がります (転移)。

乳がんの精密検査

➤ がんの大きさ、拡がり（転移の有無）を調べる。

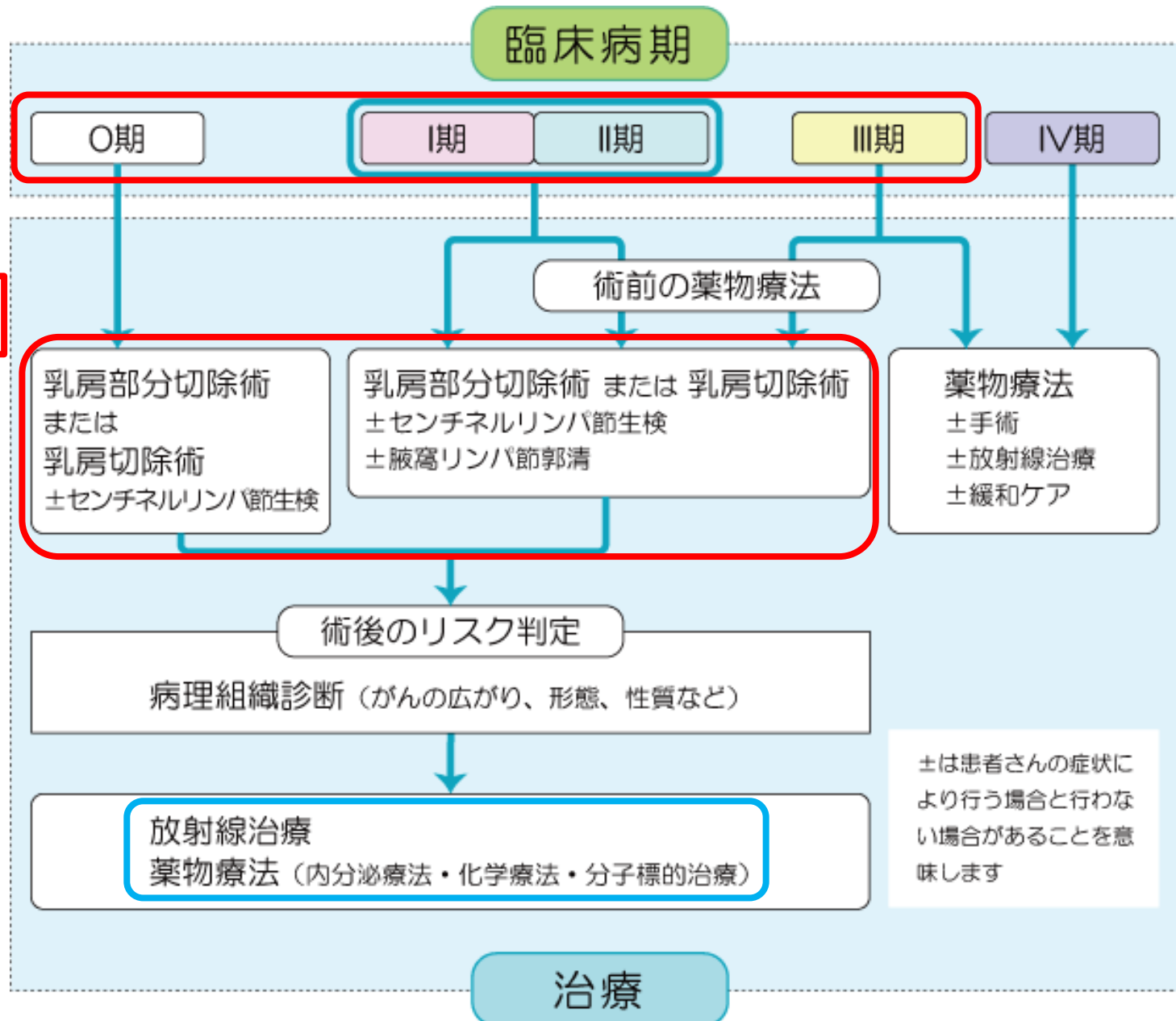
- MRI検査
- CT検査
- PET-CT
- 骨シンチグラフィなど



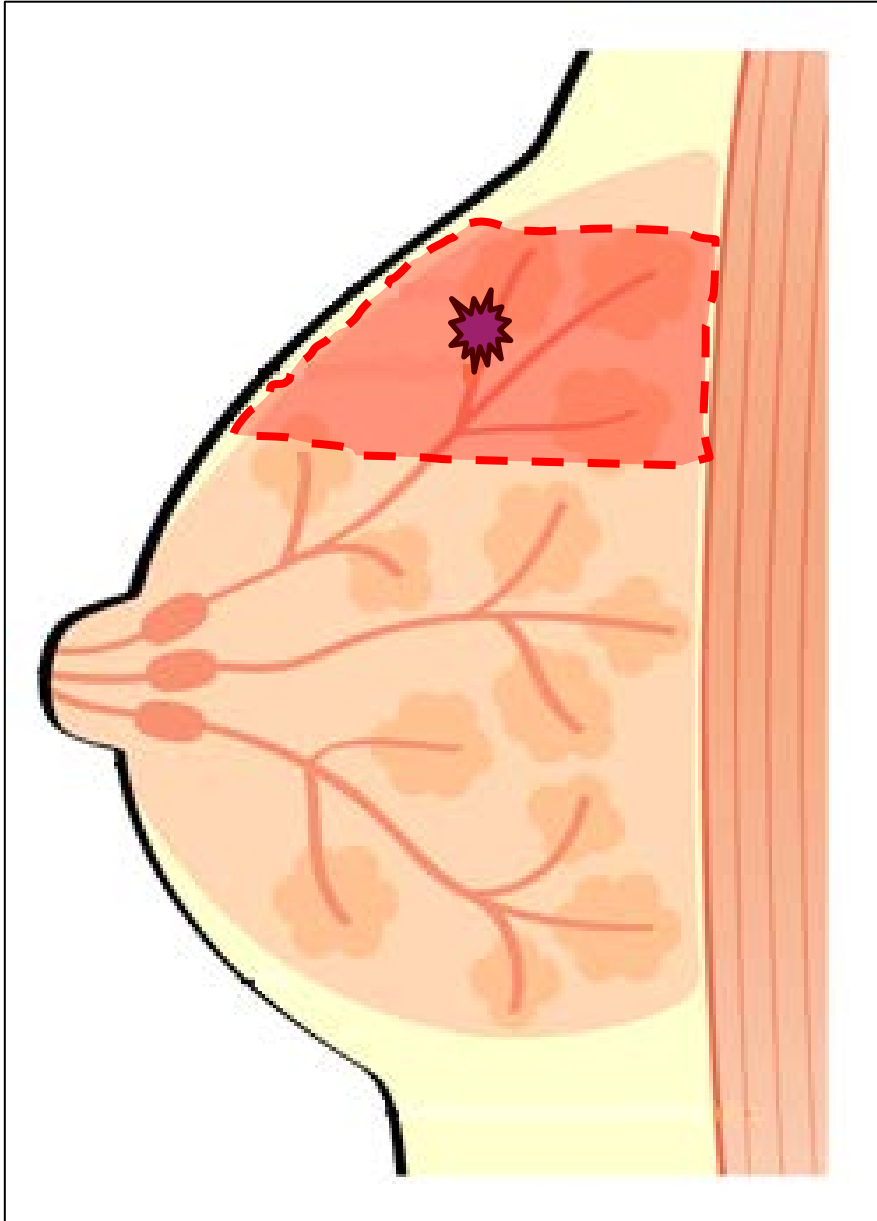
ステージ（進行度）を決める

乳がんの病気分類(TNM分類)						
他の臓器への移植	転移なし(M0)				転移あり(M1)	
リンパ節への 転移(N)	なし (N0)	わきの下 (しこりは動く) (N1)	わきの下 (しこりは 固定されている) or 胸骨の横 (N2)	わきの下と 胸骨の横 or 鎖骨の上下 (N3)	IV	
しこりの 大きさ(N)						
しこりを認めない (T0)	—	IIA	IIIA	IIIC		
最大径が2cm以下 (T1)	I	IIA	IIIA	IIIC		
最大径が2cm~5cm (T2)	IIA	IIB	IIIA	IIIC		
最大径が5cm超 (T3)	IIB	IIIA	IIIA	IIIC		
大きさを問わない (T4)	IIIB	IIIB	IIIB	IIIC		

乳がんの治療



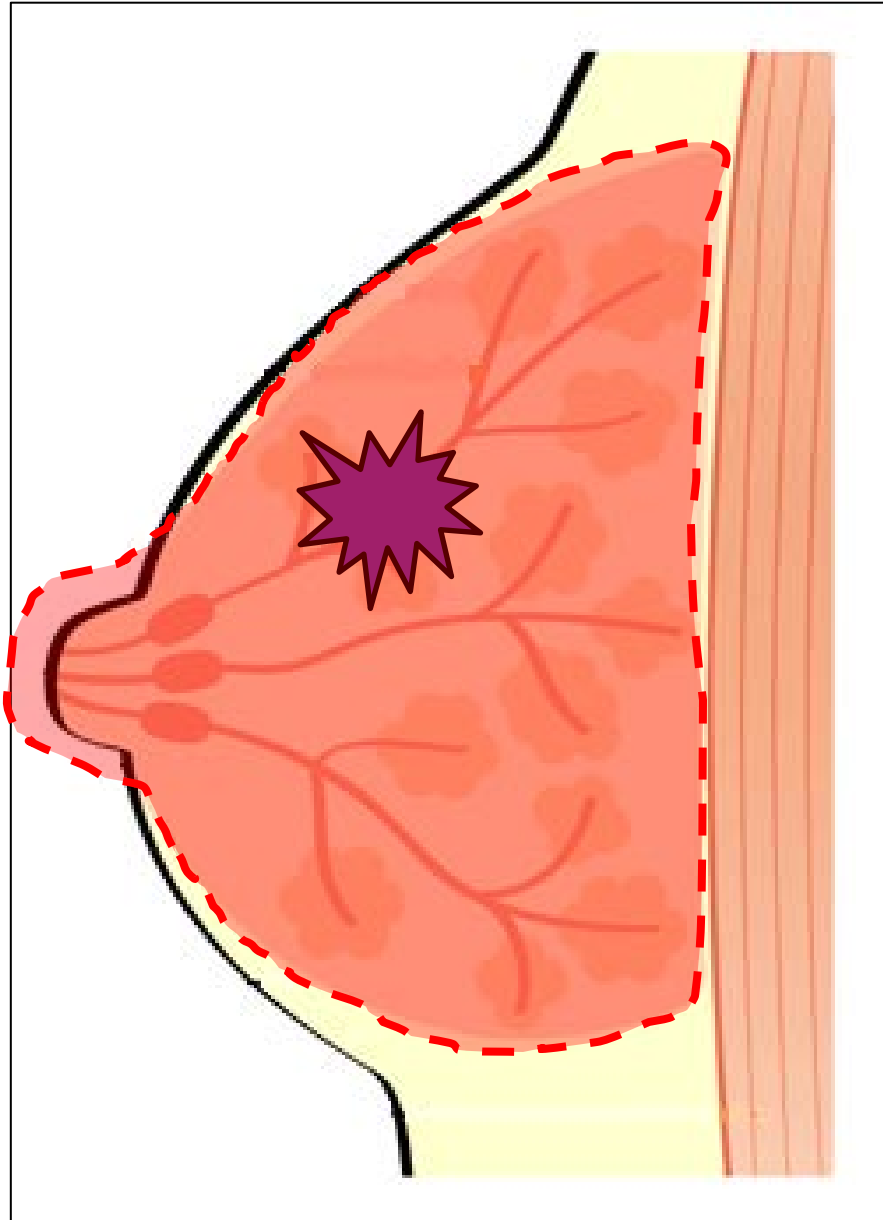
乳がんの手術



◎がなが大きくない
転移がない
⇒早期がんの場合

➤乳房温存手術
がなが存在する部分のみを
切除して元の乳房の形を残す

乳がんの手術

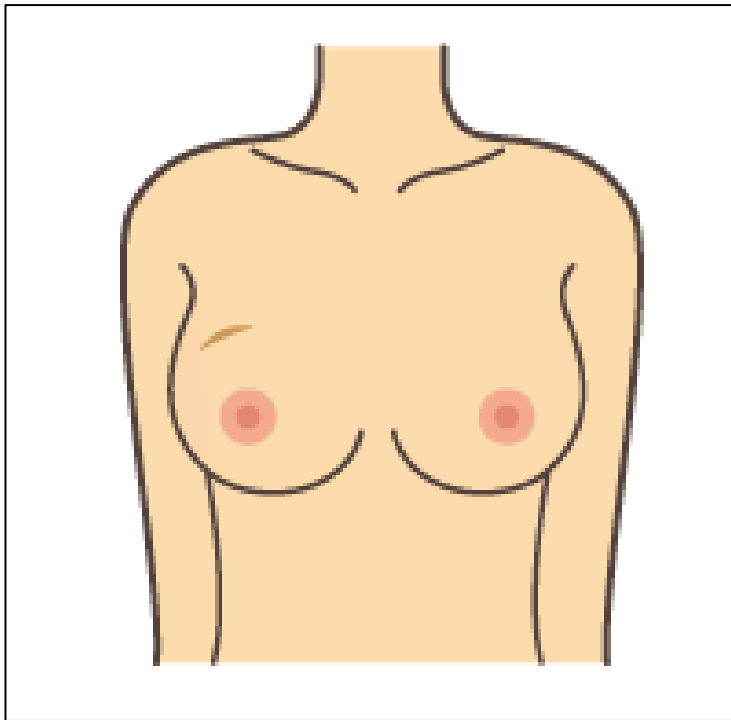


◎がんの拡がりが大きく乳房を残すことが困難な場合

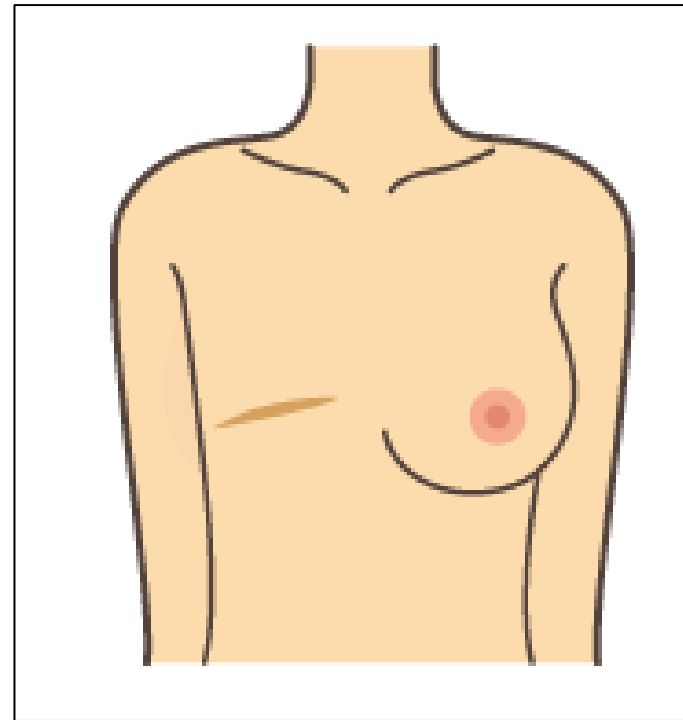
- 乳房切除術
すべての乳房を切除する
術後は胸の膨らみが無くなる

乳がんの手術

◎ 乳房温存手術



◎ 乳房切除術



乳がんの治療（手術以外）

➤ 放射線治療

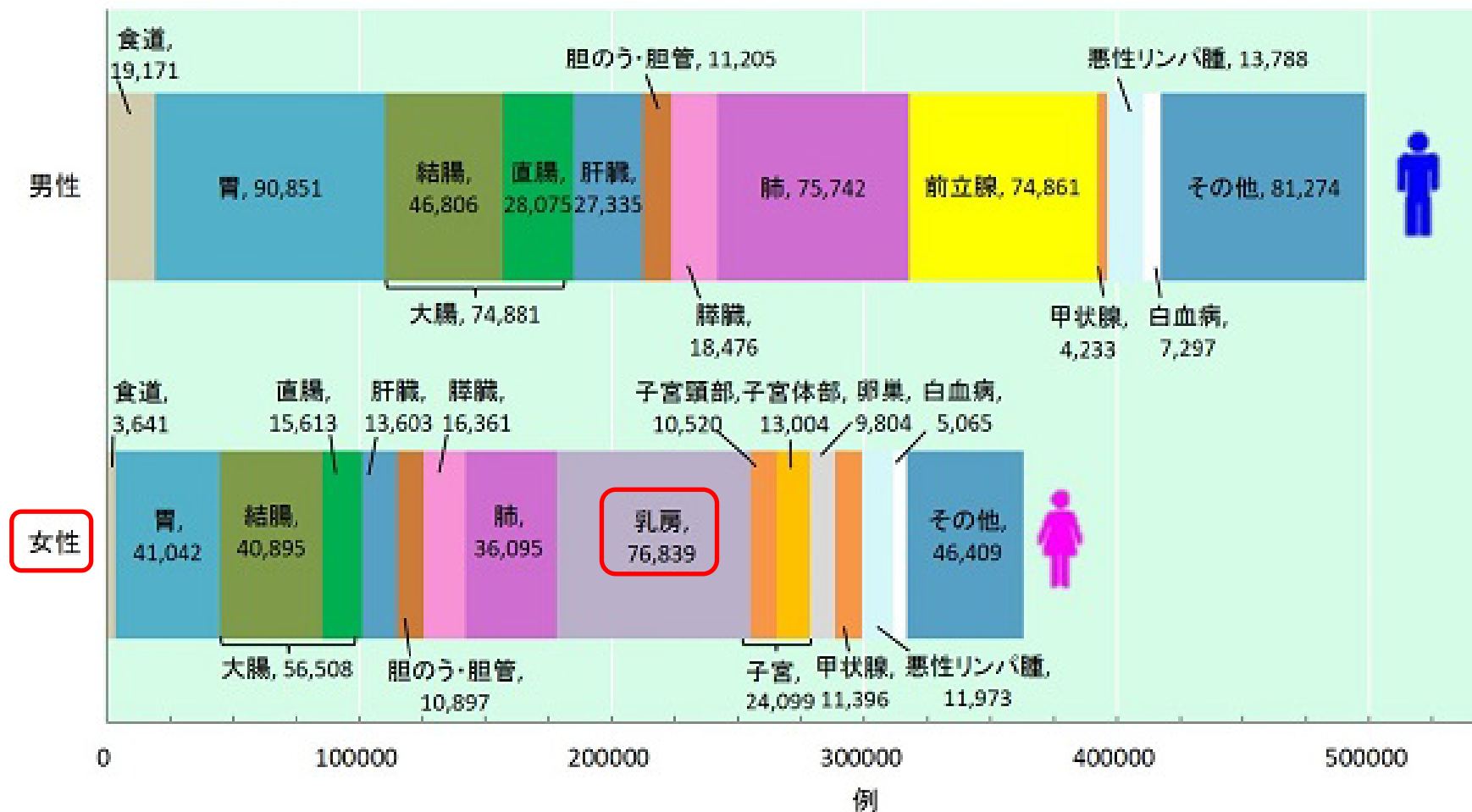
乳房温存手術の後に、必要があれば追加で照射します。

➤ 薬物治療（ホルモン剤・抗癌剤・分子標的薬）

摘出した組織を検査し、必要があると判断すれば投与します。

乳がんの発症数

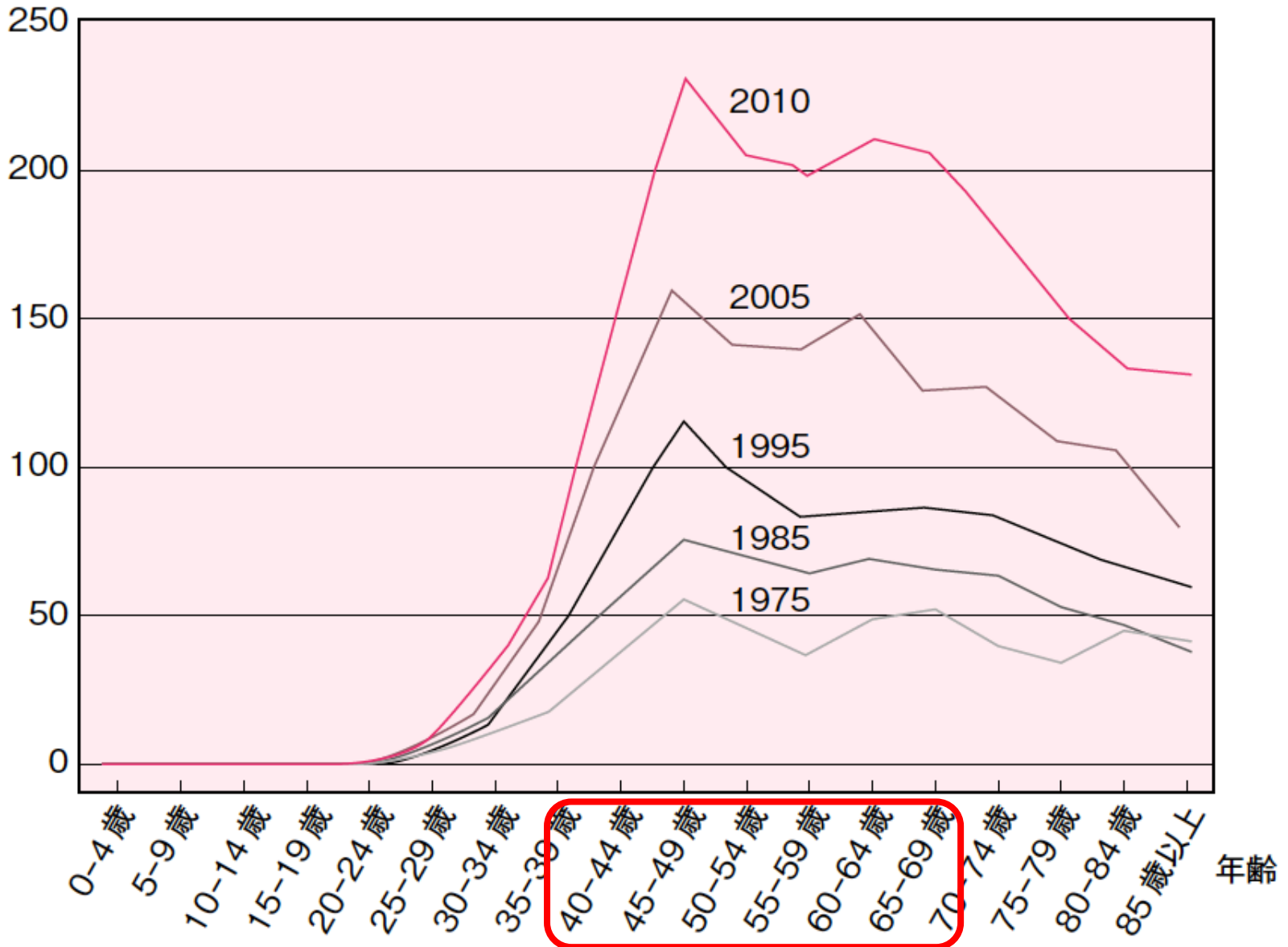
部位別がん罹患数
[2013年]



資料: 国立がん研究センターがん対策情報センター
Source: Center for Cancer Control and Information Services,
National Cancer Center, Japan

乳がんの好発年齢

人口 10 万対



早期発見が重要

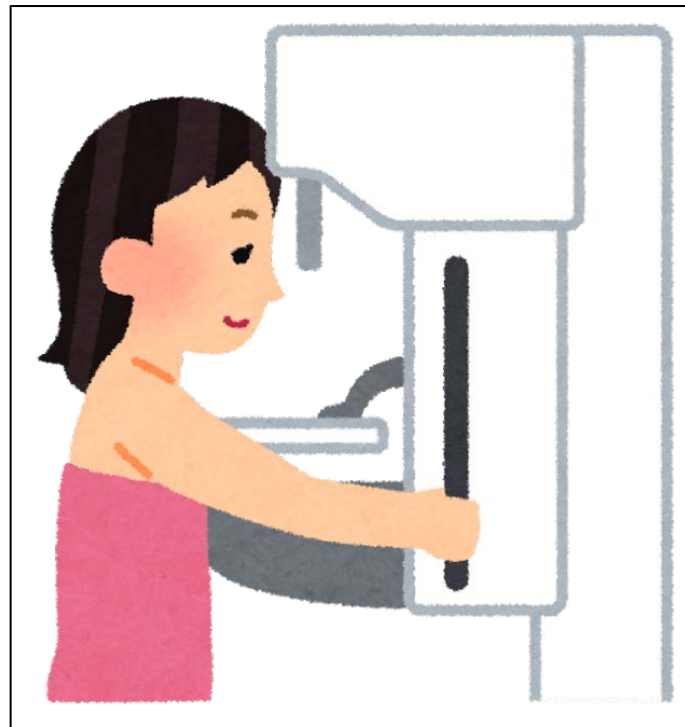
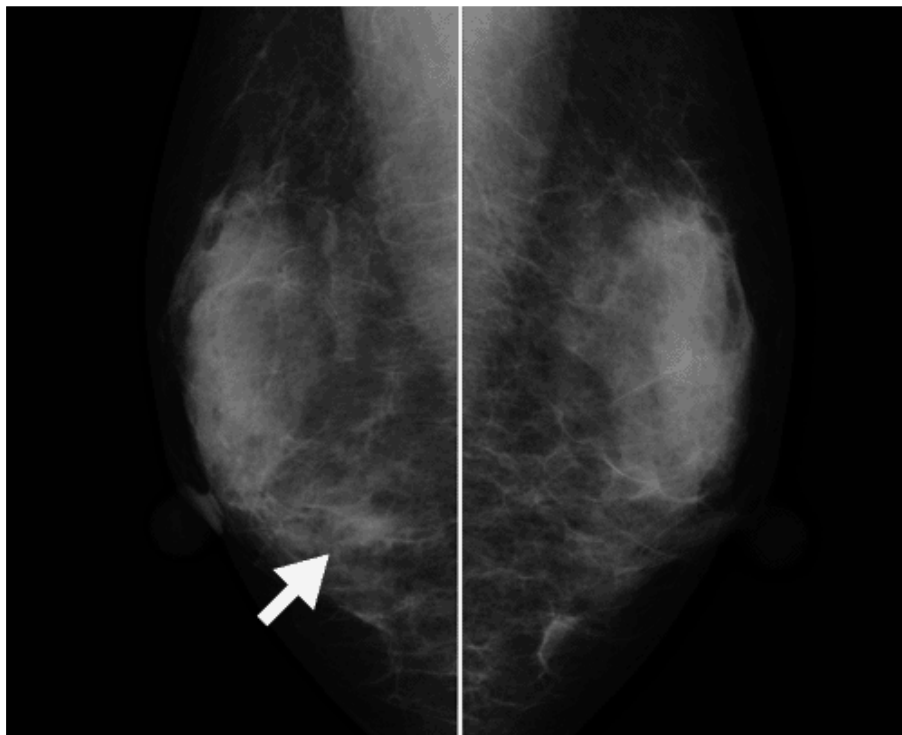
- 乳がんは、早期※に治療を行えば約90%の方が治るといわれています。
- ※早期乳がん：大きさが2cm以下で、転移が無い
- 乳がんを早期に発見することは、乳房の全切除を回避することにもつながります。



検診を受けることが必要

乳がん検診

①マンモグラフィ

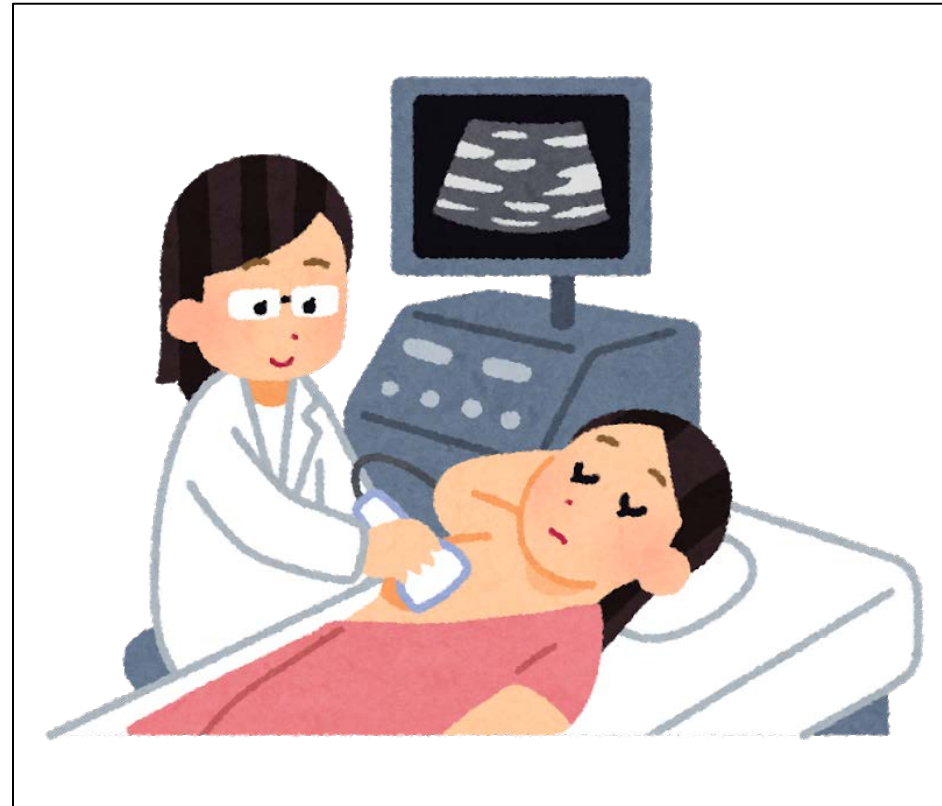


乳がん検診

② 医師による視診・触診

- ・ 皮膚の状態
- ・ 左右差
- ・ 表面に引きつれが無いか
- ・ 乳頭の状態
- ・ 乳頭分泌物

(③ 乳腺エコー検査)



検診を受けるにはどうするの？

宮崎市の取り組み

集団健（検）診

年1回の各種癌検診を
決まった日程で受け
ることができます。

いつ、どこで検診を
受けられるかは宮崎
市のホームページで
確認できます。

保健所の健康支援課
で確認できます。

The screenshot shows the Miyazaki City website's page for 'Group Health Checkups' (集団健（検）診). The page is in Japanese and features a navigation menu with categories like 'Life/Procedure', 'Childcare/Education', 'Health/Welfare', 'Tourism/Culture', 'Industry/Business', and 'City Information'. The 'Health/Welfare' section is active. The main content area includes a breadcrumb trail, a title '集団健（検）診のご案内', a date '2017年5月23日', and social media sharing buttons for Twitter, Facebook, and Google+. The text explains that annual specific health checkups and various cancer checkups are available at group health checkups. It lists the types of checkups (group, ladies, free, and rokomon) and provides a link to a PDF document for the 2019 schedule. A sidebar on the right lists various health services. The 'Required Documents' section lists the 'Miyazaki City Health Checkup Receipt', 'Health Insurance Certificate', and 'Self-payment certificate', and lists the conditions for exemption from self-payment. The 'Application and Issuance Location' section provides contact information for the Miyazaki City Central Health Center and the Miyazaki City Comprehensive Welfare Health Center.

English 中文 한국어

サイト内検索 🔍 検索 よくあるご質問

くらし・手続き 子育て・教育 **健康・福祉** 観光・文化 産業・事業者 市政情報

ホーム > 健康・福祉 > 健康・保健衛生 > 健診・健康診査 > 集団健（検）診のご案内

集団健（検）診のご案内

2017年5月23日

ツイート いいね! 0 シェア 0 G+ B!ブックマーク 0

年1回の特定健康診査及び各種がん検診が集団健（検）診でも受けられます。

集団健診、レディース検診、フリー検診、ロコモ検診詳細については以下をご確認ください。

[平成29年度_集団健診等の日程一覧.pdf \(PDF 57.1KB\)](#)

健診・健康診査

- 人間ドック・脳ドック
- 健康診査のご案内
- 宮崎市がん検診推進事業
- 宮崎市歯科健診
- 後期高齢者健康診査
- 特定健康診査（特定健診）・特定保健指導
- 結核・肺がん検診
- 肝炎ウイルス検査
- 集団健診のお申し込み
- 集団健（検）診のご案内

持参物

「平成29年 宮崎市健康診査受診券」、「健康保険証等（本人確認のため）」、「自己負担金」

次の人は、がん検診の自己負担金が免除されます。

- 後期高齢者医療制度の被保険者（後期高齢者医療被保険者証を提示してください。）
- 生活保護世帯に属する人（生活保護受給証を提示してください。）
- 市民税非課税世帯に属する人（「平成29年度自己負担金免除通知書」を提示してください。）

※「平成29年度自己負担金免除通知書」の申請には、「平成29年度 宮崎市健康診査受診券」、身分証明書（保険証等）が必要です。

（平成29年6月1日以降に発行します。）

申請・発行場所

- 宮崎市中央保健センター（市保健所1階） 電話 0985-29-5281
- 宮崎市総合福祉保健センター（花山手） 電話 0985-52-1506

宮崎市の取り組み

無料クーポン

裏面も必ずお読み下さい

市民の皆様へ*

の人が乳がん検診を受診できるこの年度、無料クーポンの対象になられていますので、是非、ご利用ください。

(問い合わせ先) 宮崎市健康支援課 ☎29-5286

乳がん無料検診対象者の皆様へ (お知らせ)

宮崎市では、一定の年齢の方々に対する「乳がん検診無料クーポン券」を配布しています。
平成29年度は下記の生年月日に該当する方は「乳がん」無料検診(マンモグラフィ検査のみ)を受けていただくことができます。

・41歳 昭和51年4月2日～昭和52年4月1日

無料クーポン券使用上の注意

検診を受診される際は必ずこの「乳がん検診無料クーポン券」と5月下旬に届く「平成29年度 宮崎市健康診査受診券」を指定医療機関窓口にご提出ください。(裏面に指定医療機関を掲載しています。)

- ※記載の住所・氏名は平成29年4月20日時点のものです。
- ※対象の検査内容は、乳がん検診(マンモグラフィ検査)のみです。
- ※集団健診ではこの無料クーポン券は使用できません。
- ※職域で乳がん検診を受けることができる方は、職域での検診を優先してください。

〈氏名・住所に変更(宮崎市市内での変更のみ)があった場合〉
無料クーポン券はそのまま使用できます。
変更後の住所等の確認ができるもの(運転免許証や健康保険証など)を受診時に一緒にお持ちください。

〈宮崎市外に転出された場合〉
宮崎市に住民登録がなければこの無料クーポン券は使用できません。
転入先の市町村へこの無料クーポン券を提出し、転入先で手続きをしてください。
※市町村ごとに無料クーポン券の取扱が異なりますのでご注意ください。



検診実施期間 平成29年6月1日から平成30年3月31日まで

がん検診は日時が決まっています

◆レディース乳がん検診【実施時間】9時～16時 ☆は午前中のみ ★は夜間実施

実施内容(自己負担額)	No.	場所	日程
●超音波+マンモ(3,000円) ※無料クーポン券は利用できません。 ※40歳以上の奇数年齢の女性が対象になります。	1	市保健所 (JR宮崎駅東側)	7/28(金)、★8/24(木)、9/8(金)、11/6(月)、1/28(日)、2/14(水)
	2	市総合福祉保健センター (市民文化ホール横)	8/18(金)、10/17(火)、12/6(水)、2/27(火)
	3	佐土原保健センター	★8/7(月)、9/1(金)、12/1(金)
	4	清武保健センター	8/22(火)、★10/5(木)、1/30(火)
	5	高岡福祉保健センター「穆園館」	9/6(水)、★11/21(火)
	6	田野保健センター	9/11(月)、★12/15(金)

市提出用
検診機関控

市区町村番号 452017

氏名

生年月日

住所

クーポン券番号

交付年月日:

氏名

生年月日

住所

見本

宮崎市 乳がん検診無料クーポン券

交付年月日:

有効期限:

宮崎市

〒890-8505
宮崎市橋通西1丁目1番1号

宮崎市

当院の取り組み



市郡医師会成人病センター

看護学校

市郡医師会事務局

介護老人保健施設

居宅介護支援センター

宮崎江南病院

訪問看護ステーション

外来駐車場

健康管理センター

宮崎江南病院 健康管理センター

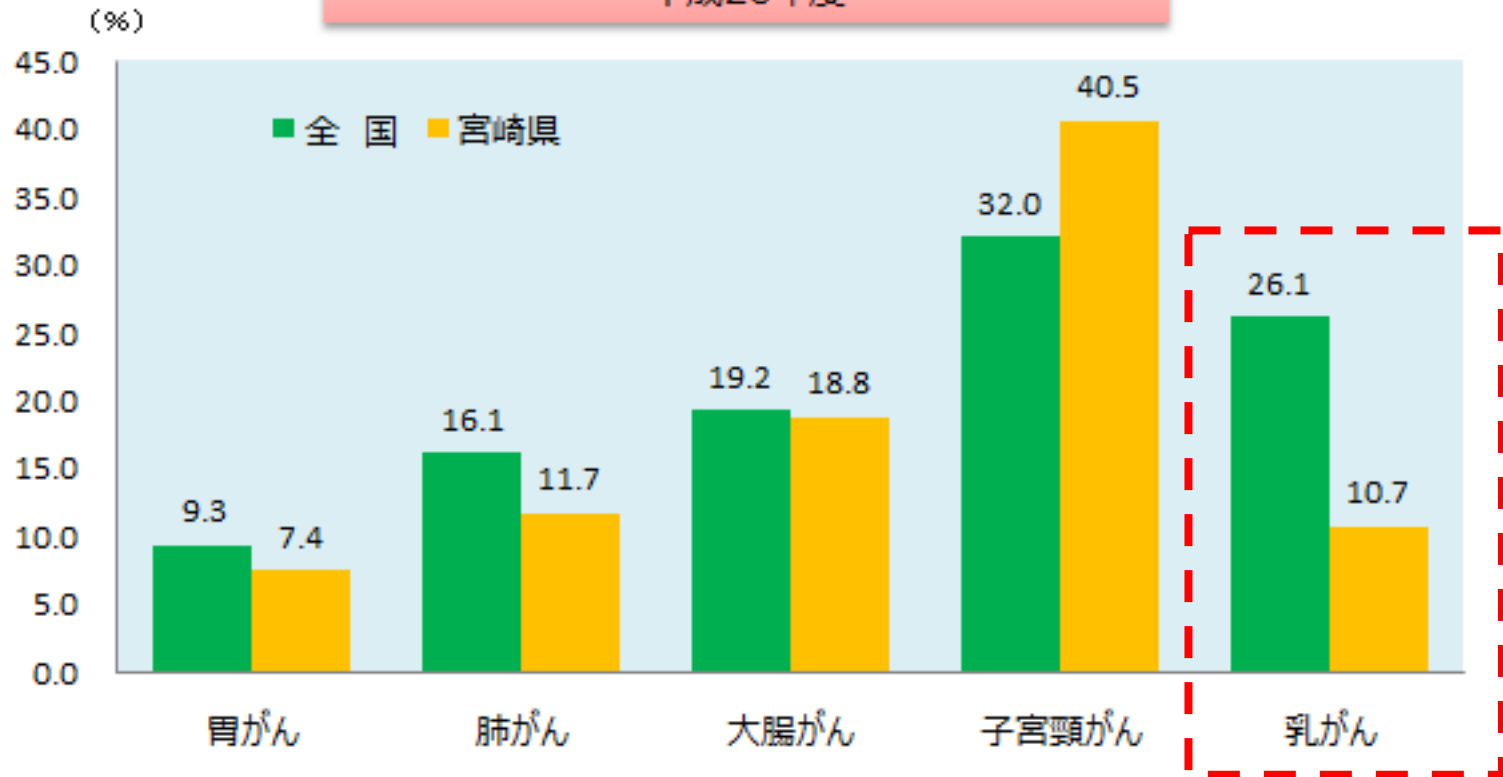
- 平成22年4月に江南病院の向かい側の駐車場横に新築移転。
1日100名の受け入れが可能。
- 女性のための乳がん検査（マンモグラフィ・乳腺エコー）や子宮がん検査も充実し、毎週火曜日を「レディースデー」とし、安心して受診できる環境を整えています。
- H26年度：マンモグラフィ1910件(2.4%)、乳腺エコー745件(1%)



全国・宮崎の検診率の比較

市町村が実施するがん検診受診率の全国比較

《平成26年度》

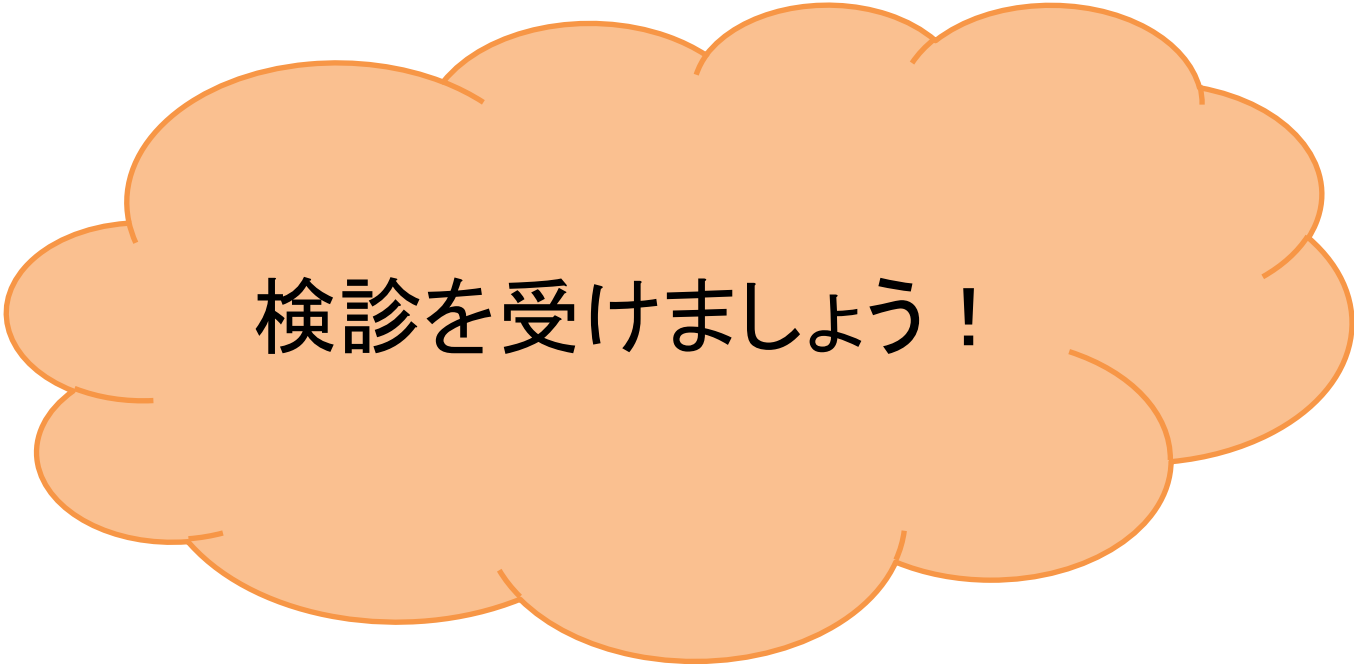


地域保健・健康増進事業報告(厚生労働省)

厚生労働省によると、宮崎県のがん検診率は、軒並み全国より下回っています。

大切なことは！

- ・少しでも早い段階で見つけることが重要！
- ・早い段階で見つけるためには検診が大事！



検診を受けましょう！